

**Instrukcja obsługi**

# **Program EMPlus**

**do obsługi rejestratorów**

**EDIC**

## Spis treści:

1. Ogólnie .....	4
2. Uruchomienie programu .....	4
3. Interfejs .....	4
4. Menu główne .....	5
4.1. File .....	5
4.2. Recorder .....	5
4.2.1. Refresh content .....	5
4.2.2. Copy To PC .....	5
4.2.3. Move To PC .....	6
4.2.4. Copy to default folder .....	6
4.2.5. Move to default folder .....	6
4.2.6. Copy Selected Part... .....	6
4.2.7. Erase Selected Items .....	6
4.2.8. Format .....	6
4.2.9. Synchronize Time .....	6
4.2.10. Apply Password .....	6
4.2.11. Settings .....	6
4.2.12. Connect .....	6
4.2.13. Disconnect .....	6
4.2.14. Connect Type .....	7
4.3. Explorer .....	7
4.3.1. Show wave-file info .....	7
4.3.2. Go to default folder .....	7
4.3.3. Set current folder as default .....	7
4.3.4. New folder .....	7
4.3.5. Delete .....	7
4.3.6. Refresh .....	7
4.3.7. Folders .....	7
4.3.8. Explorer window .....	7
4.4. Language .....	7
4.5. About... .....	7

5. Pasek przycisków okna rejestratora .....	8
6. Pasek przycisków okna folderu docelowego .....	8
7. Ustawienia rejestratora .....	9
7.1. General Tab .....	9
7.1.1. Record mode .....	9
7.1.2. Scheduled recording .....	9
7.1.3. Voice activation system (VAS) settings .....	10
7.1.4. Amplifier settings .....	10
7.2. Files Tab .....	10
7.2.1. On Recorder Connect .....	10
7.2.2. Default Folder .....	11
7.2.3. File name mask .....	11
7.2.4. Splitting .....	11
7.3. Advanced .....	11
7.3.1. Warnings .....	11
7.3.2. Other settings .....	11
7.4. Inne .....	12



## 1. Ogólnie

Program EMPlus to aplikacja służąca do obsługi rejestratorów EDIC z serii Tiny+ i Tiny16+. Jest kompatybilna z systemami Windows XP SP3, Vista, 7 i 8.

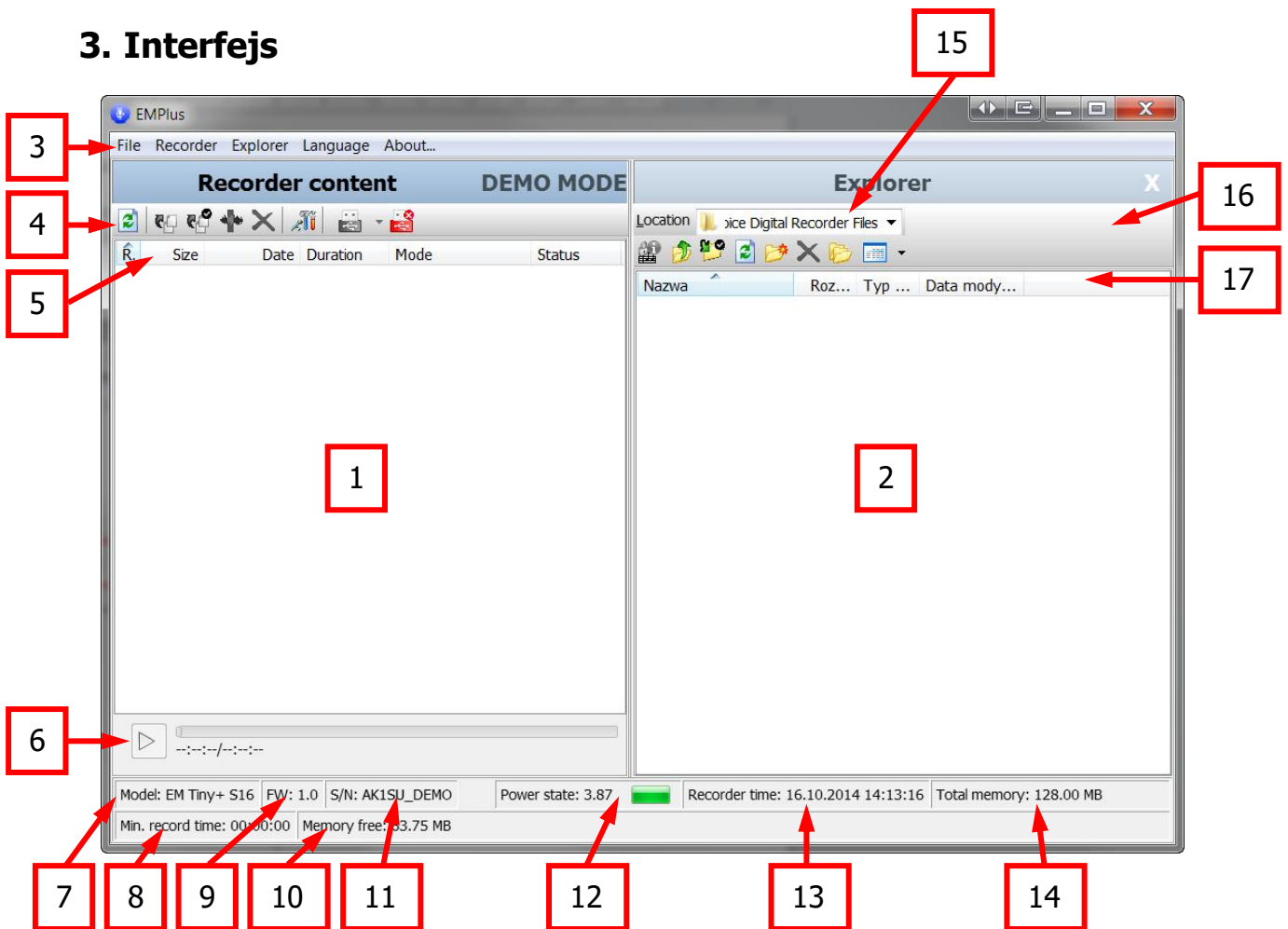
### Główne funkcje

- zarządzanie pamięcią rejestratora (przeглядanie, kasowanie nagrań)
- przenoszenie nagrań z rejestratora -> PC i na odwrót
- konfiguracja rejestratora
- podgląd statusu rejestratora
- synchronizacja czasu rejestratora z PC
- oznaczanie nagrań stemplem czasowym
- stan baterii

## 2. Uruchomienie programu

Podłącz rejestrator za pomocą kabla USB z zestawu do komputera. Uruchom program EMPlus.exe. Otworzy się główne okno programu.

## 3. Interfejs



1. okno zasobów rejestratora
2. okno zasobów folderu docelowego na PC
3. menu główne
4. pasek przycisków okna rejestratora
5. atrybuty plików na rejestratorze
6. przycisk odtwarzania
7. model rejestratora
8. pozostała pamięć mierzona w godzinach, minutach i sekundach (zależna od ustawień rejestratora)
9. wersja oprogramowania rejestratora
10. wolna pamięć mierzona w MB
11. numer seryjny rejestratora
12. stan akumulatora (napięcie i naładowanie)
13. data i godzina na rejestratorze
14. całkowita wielkość pamięci rejestratora
15. miejsce zapisu plików z rejestratora
16. pasek przycisków okna folderu docelowego
17. atrybuty plików w folderze docelowym

## **4. Menu główne**

### *4.1. File*

Kliknij Exit, aby wyjść z programu.

### *4.2. Recorder*

#### *4.2.1. Refresh content*

Opcja ta odświeża ustawienia oraz pliki ściągnięte z rejestratora.

#### *4.2.2. Copy To PC*

Kopiuje nagrania zaznaczone w oknie zasobów rejestratora do lokalizacji wybranej w oknie zasobów PC. Podczas kopiowania nazwy plików są tworzone na podstawie szablonu ustawionego w konfiguracji. Jeśli plik o takiej nazwie już istnieje, program zapyta co zrobić – nadpisać, zmienić nazwę lub przerwać.

#### *4.2.3. Move To PC*

Opcja podobna do kopiowania, z tą różnicą, że pliki są przenoszone (kasowane z rejestratora po skopiowaniu).

#### *4.2.4. Copy to default folder*

Kopiuje zaznaczone pliki/nagrania z rejestratora do folderu domyślnego ustawionego w konfiguracji rejestratora.

#### *4.2.5. Move to default folder*

Podobnie jak kopiowanie do folderu domyślnego, z tym że pliki są przenoszone (kasowane z pamięci rejestratora).

#### *4.2.6. Copy Selected Part...*

Pozwala na skopiowanie tylko zaznaczonej części nagrania. Wyboru dokonujemy w odpowiednim oknie.

#### *4.2.7. Erase Selected Items*

Kasuje pliki/nagrania zaznaczone w oknie zasobów rejestratora.

#### *4.2.8. Format*

Kasuje wszystko z pamięci rejestratora.

#### *4.2.9. Synchronize Time*

Ustawia aktualny czas z komputera na rejestratorze.

#### *4.2.10. Apply Password*

Ustawia hasło zabezpieczające ustawienia.

#### *4.2.11. Settings*

Otwiera okno ustawień programu i rejestratora.

#### *4.2.12. Connect*

Próbuje połączyć się z rejestratorem.

#### *4.2.13. Disconnect*

Rozłącza połączenie z rejestratorem. Zawsze zalecane jest wykonanie tej czynności przed odłączeniem rejestratora od komputera.

#### *4.2.14. Connect Type*

Ustawienie sposobu połączenia rejestratora z programem. Po ustawieniu każde następane połączenie odbywa się automatycznie.

### *4.3. Explorer*

#### *4.3.1. Show wave-file info*

Pokazuje okno z charakterystyką pliku wybranego w oknie.

#### *4.3.2. Go to default folder*

Przechodzi do domyślnego folderu ustawionego w konfiguracji.

#### *4.3.3. Set current folder as default*

Ustawia aktualnie wybrany folder jako folder domyślny.

#### *4.3.4. New folder*

Tworzy nowy folder w aktualnym folderze.

#### *4.3.5. Delete*

Kasuje zaznaczone pliki.

#### *4.3.6. Refresh*

Odświeżenie okna eksploratora.

#### *4.3.7. Folders*

Pokazuje/ukrywa drzewko folderów.

#### *4.3.8. Explorer window*

Pokazuje/ukrywa okno eksploratora.

### *4.4. Language*

Ustawia język programu.

### *4.5. About...*

Informacja o producencie i wersji programu.



## 5. Pasek przycisków okna rejestratora

Od lewej do prawej:

- **Refresh Recorder Content** – odświeża zawartość okna rejestratora
- **Copy selected elements to PC** – to samo co pkt. 4.2.2
- **Copy selected elements to default folder** – to samo co pkt. 4.2.4
- **Copy selected part of record** – to samo co pkt. 4.2.6
- **Delete selected elements** – to samo co pkt. 4.2.7
- **Recorder Settings** – to samo co pkt. 4.2.11
- **Connect** – to samo co pkt. 4.2.12
- **Disconnect** – to samo co pkt. 4.2.13

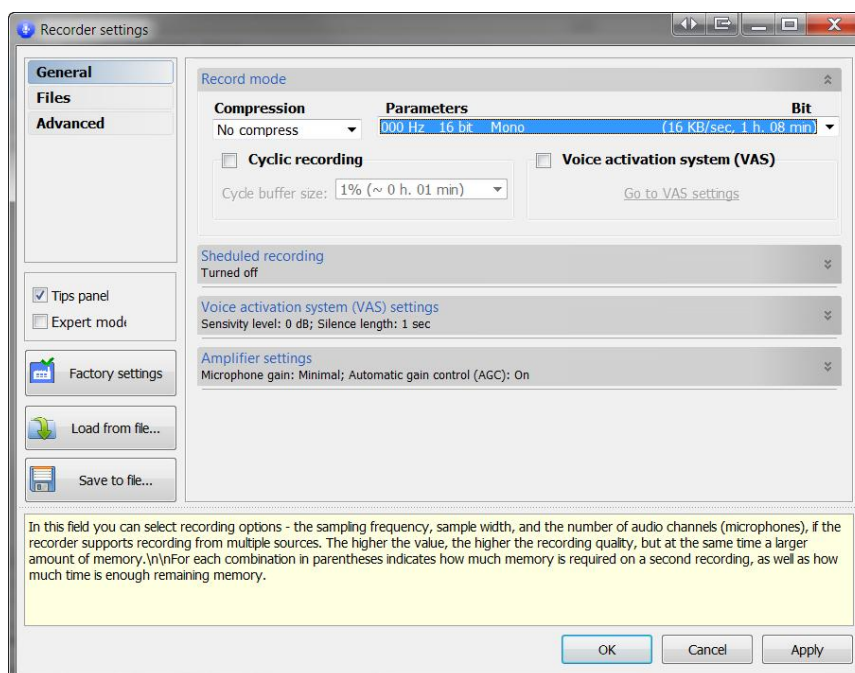
## 6. Pasek przycisków okna folderu docelowego

Od lewej do prawej:

- **Show Wave-File Info** – to samo co pkt. 4.3.1
- **Go to higher level** – przenosi poziom wyżej w hierarchii folderów
- **Go to default folder** – to samo co pkt. 4.3.2
- **Upgrade** – to samo co pkt. 4.3.6
- **Create New Folder** – to samo co pkt. 4.3.4
- **Delete selected elements** – to samo co pkt. 4.3.5
- **Show/Hide Folder directories** – to samo co pkt. 4.3.7
- **Change Display Style** – wybór sposobu wyświetlania plików i folderów w oknie eksploratora

## 7. Ustawienia rejestratora

### 7.1. General Tab



Daje możliwość skonfigurowania trybu zapisu (**Record Mode**), zaplanowania zapisu (**Scheduled recording**), aktywacji głosem (**Voice activation system**) oraz w serii Tiny16+ parametrów wzmocnienia.

#### 7.1.1. Record mode

Można tu ustawić kompresję (**Compression**) oraz parametry nagrania (**Parameters**). Najlepszą jakość daje nagranie bez kompresji z maksymalną częstotliwością próbkowania. Najmniej miejsca zajmuje plik maksymalnie skompresowany z najniższą częstotliwością próbkowania (ale jednocześnie ma najgorszą jakość). **Cyclic recording** to tak zwane nadpisywanie. Po zapełnieniu pamięci rejestratora może on zacząć nadpisywać nowymi nagraniami te najstarsze. Wielkość bufora można ustawić w menu rozsuwalnym. Rejestrator ma możliwość rozpoczęcia zapisu po detekcji głosu (**Voice activation system VAS**). Należy zaznaczyć pole i skonfigurować czułość detekcji, jeśli chcemy z niej skorzystać.

#### 7.1.2. Scheduled recording

Pozwala zaplanować nagrywanie. Mamy do dyspozycji dwa sposoby – **Once Timer** (ustawiamy start i koniec zapisu) i **Daily Timer** (ustawiamy codzienną godzinę startu i zakończenia nagrywania).

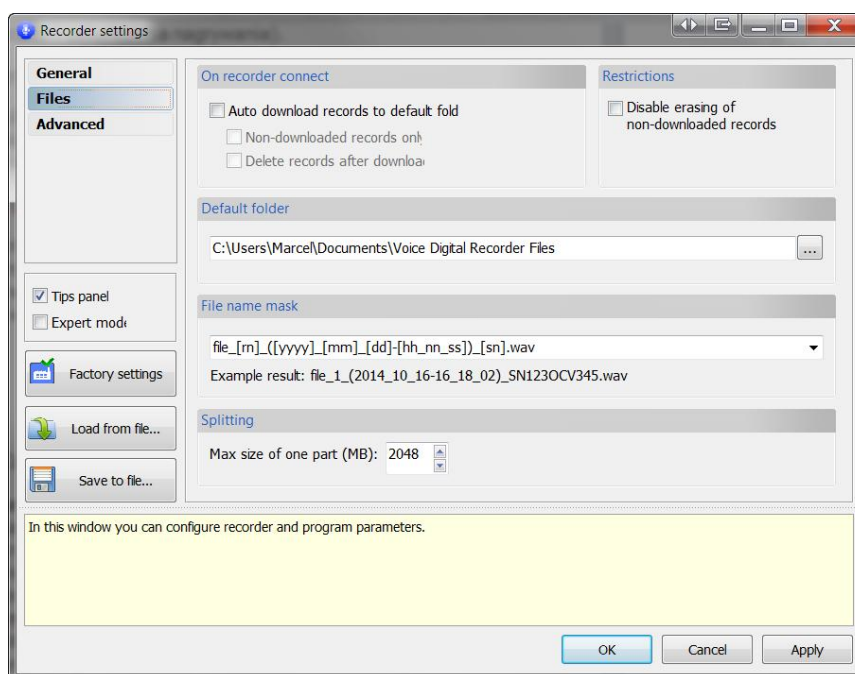
### 7.1.3. Voice activation system (VAS) settings

Po włączeniu opcji VAS w panelu Record Mode tutaj możemy skonfigurować czułość detekcji głosu. Im niższa czułość tym głośniejsze dźwięki będą potrzebne do uruchomienia nagrywania.

### 7.1.4. Amplifier settings

W tym panelu możemy ustawić wzmocnienie mikrofonu. **Microphone gain** ustawia wartość wzmocnienia. **Automatic Gain Control AGC** uruchamia system automatycznego dopasowania wzmocnienia mikrofonu do otoczenia. Ciche dźwięki będą wzmacniane, podczas gdy te głośniejsze będą obniżane.

## 7.2. Files Tab



#### 7.2.1. On Recorder Connect

Zaznaczenie pola **Auto download records to default folder** powoduje automatyczne ściąganie nagrań z rejestratora do folderu domyślnego. Dwa kolejne pola w tej grupie to **Non-downloaded records only** (ściąganie tylko nagrań wcześniej nie ściągniętych) oraz **Delete records after download** (kasowanie nagrań po ściągnięciu). Opcja **Disable erasing of non-downloaded records** kontroluje możliwość kasowania z rejestratora plików, które nie zostały jeszcze przerzucone do komputera (zaznaczenie zablokuje kasowanie takich plików).

### 7.2.2. Default Folder

Wskazuje folder docelowy, do którego będą kopiowane/przerzucane pliki z rejestratora.

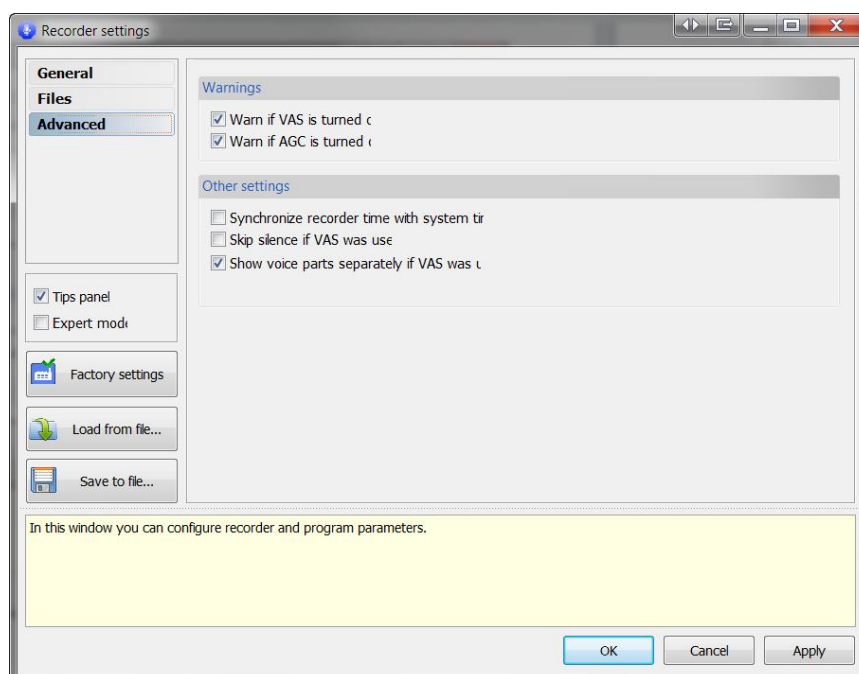
### 7.2.3. File name mask

Pozwala ustawić maskę, wg której nazywane będą nagrywane pliki (gdzie rn – numer nagrania, y – rok, m – miesiąc, d – dzień, h – godzina, n – minuta, s – sekunda, sn – numer seryjny urządzenia).

### 7.2.4. Splitting

Umożliwia automatyczne dzielenie plików na pliki ustawionej wielkości.

## 7.3. Advanced



### 7.3.1. Warnings

Pola ostrzeżeń o włączonej opcji VAS i AGC.

### 7.3.2. Other settings

**Synchronize recorder time with system time** – aktualizacja czasu rejestratora z czasem komputera.

**Skip silence if VAS was used** – jeśli pole nie jest zaznaczone podczas ściągania pliku do folderu docelowego, części z ciszą nie będą pomijane. Jeśli pole jest zaznaczone cisza będzie pomijana.

**Show voice parts separately if VAS was used** – jeśli pole jest zaznaczone nagrania i części nagrań, w których próg dźwięku przekroczył ustawiony w opcji VAS będą pokazane oddzielnie.

#### *7.4. Inne*

Oprócz powyżej opisanych w oknie ustawień są również pola **Tips panel** (kontroluje panel podpowiedzi) oraz **Expert mode** (przełącza okno w tryb ekspercki, w którym mamy dostęp do dokładniejszych ustawień VAS i AGC).

Przycisk **Factory settings** powoduje zresetowanie ustawień do fabrycznych.

Istnieje też możliwość zapisania ustawień do pliku **Save to file...**, tak aby później można było łatwiej do nich powrócić **Load from file....**